



КРАЕВОЕ ГОСУДАРСТВЕННОЕ БЮДЖЕТНОЕ ПРОФЕССИОНАЛЬНОЕ
ОБРАЗОВАТЕЛЬНОЕ УЧРЕЖДЕНИЕ «БИЙСКИЙ ГОСУДАРСТВЕННЫЙ КОЛЛЕДЖ»

Сайт: <https://www.bgtc.su>

Директор колледжа: Метель Елена Валерьевна

Контакты: 8(983)108-02-80, ptashinskaya@bgtc.su

Региональный методический полигон по совершенствованию воспитательной деятельности в профессиональных образовательных организациях «PROактивность»

Направление: психолого-педагогическая работа образовательной
организации в области профилактики девиации и деструктивного поведения
детей, подростков и молодежи





Пташинская Эльза Раисовна,
заместитель директора, руководитель РИП , общественный
представитель АСИ по направлению Образование и кадры;

- планирует работу полигона;
- координирует и контролирует работу полигона;
- взаимодействует с органами власти г. Бийска и Алтайского края, партнерскими организациями.

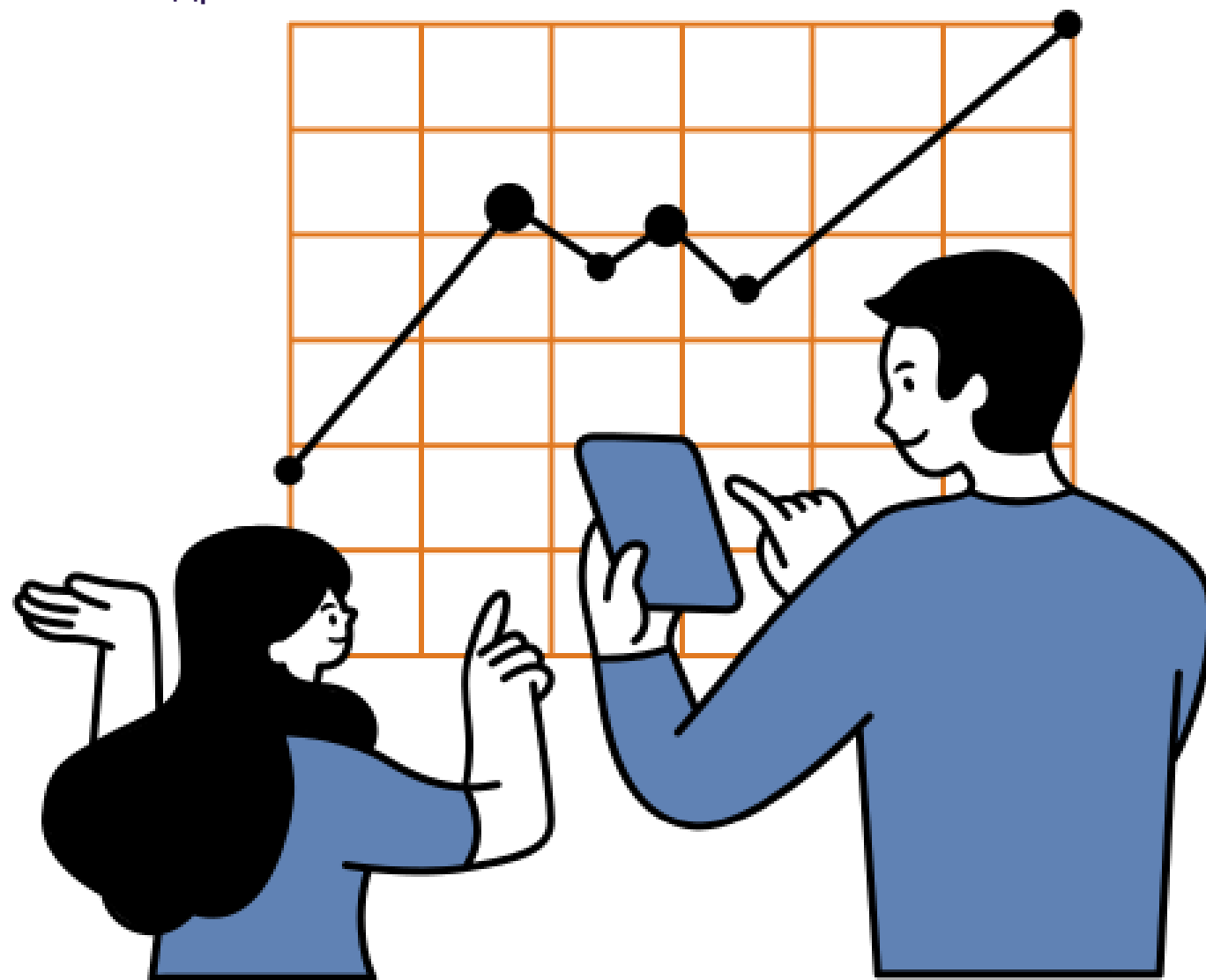
Контакты: 8(983)108-02-80, ptashinskaya@bgtc.su

Сегодня Стандартный колледж



Запуск 2022 год Создание методического полигона

В практике идет речь о создании методического полигона, где любая профессиональная образовательная организация сможет получить методическую помощь по совершенствованию воспитательной работы. На уровне региона есть единый координационный центр, в задачи которого входит не только коммуникации со всеми ПОО, но и проведение образовательных, просветительских активностей и многое др.



Современное пространство воспитательной деятельности в 2025 году



Деятельность Полигона направлена на тесное сотрудничество с Министерством образования и науки Алтайского края, Институтом изучения детства, семьи и воспитания РАН и т.п. Кроме этого, сотрудничество с общественными организациями, объектами культуры и спорта и родительской общественностью.

Причины и проблемы

- отсутствие в регионе единых подходов и методического сопровождения по воспитательной работе в ПОО;
- слабая вовлеченность законных представителей воспитательное пространство ПОО.

Цель по SMART

Оказание методической помощи не менее 25 ПОО региона в период до 2025 года по совершенствованию воспитательной работы в организациях с обучающимися, в том числе с привлечением законных представителей.

Решение

создание регионального методического полигона «PROактивность»

Результат

создание в регионе единой методической площадки по совершенствованию воспитательной деятельности в ПОО

Показатель	Планируемые показатели	2022 год
Общее количество участников	Не менее 5000	615
Стажерская практика для педагогов (количество практик/ количество участников/ количество организаций)	Не менее 5/450/25	1/82/20
Количество проведенных мероприятий	Не менее 10	3
Количество мероприятий транслирования опыта на регион	Не менее 15	4
Количество методических разработок	Не менее 10	2
Количество отзывов об опыте практики	Не менее 100	21
Освещенность в СМИ	Не менее 30	20
Количество социальных партнеров	Не менее 15	4

Целевая аудитория:

- педагоги профессиональных образовательных организаций региона;
- обучающиеся профессиональных образовательных организаций региона;
- законные представители обучающихся профессиональных образовательных организаций.



Общее количество участников:
не менее 5000 человек

Пташинская Эльза Раисовна,
заместитель директора, руководитель
РИП, общественный представитель
АСИ по направлению Образование и
кадры

- планирует работу полигона;
- координирует и контролирует работу полигона;
- взаимодействует с органами власти г. Бийска и Алтайского края, и партнерскими организациями.

Манаева Галина Александровна,
администратор
педагог-психолог, региональный тьютор
по сопровождению проектирования и
реализации программ воспитания;

- курирует работу всех направлений полигона;
- помогает кураторам наладить взаимосвязь с необходимыми профильными специалистами и партнерскими организациями;
- формирует единый план работы полигона и согласовывает его с руководителем;
- формирует необходимые отчеты о работе полигона.

Иванова Алена Алексеевна,
социальный педагог,
дистанционный куратор-
оператор образовательных,
просветительских,
социально значимых
проектов.

**куратор
консультативного
центра для родителей**

**Зубкова Татьяна
Александровна,**
социальный педагог,
эксперт движения
Абилимпикс в Алтайском
крае в компетенции
«Социальная работа».

**куратор коворкинг-
студии**

- организуют работу своего направления;
- составляют план работы деятельности направления и согласовывают его с администратором;
- проводят все плановые и внеплановые мероприятия;
- ведут реестр участников;
- формируют необходимые отчеты о работе своего направления;
- занимаются медиа-сопровождением работы направления;
- тесно взаимодействуют с необходимыми организациями, образовательными организациями и профильными специалистами.

Уразова Марина Сергеевна

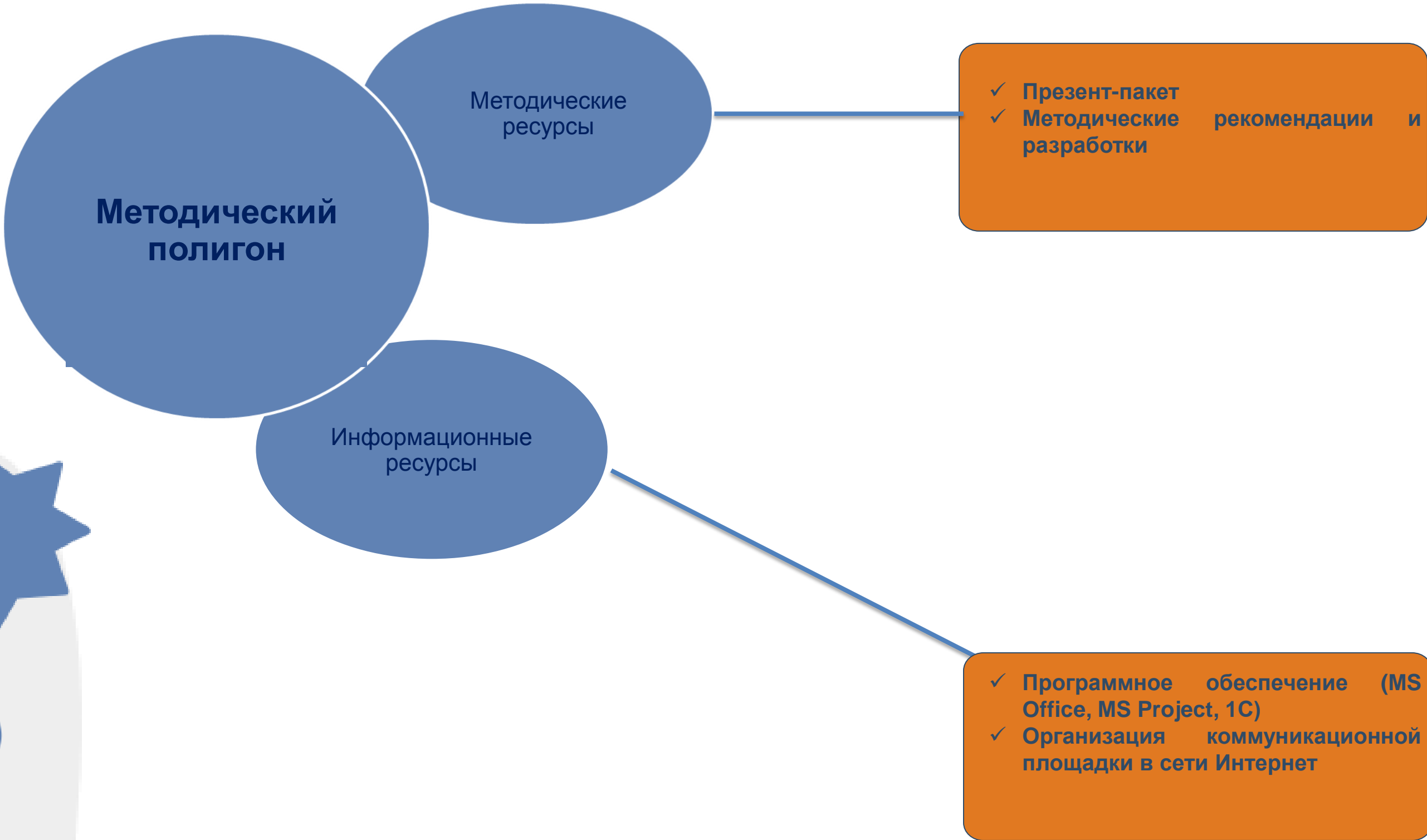
педагог-организатор,
ведущий специалист ВЦ
Абилимпикс в Алтайском
крае; руководитель
волонтерского отряда
«Импульс».

куратор ментор-студии

**Воросцова Диана
Давидовна**

педагог-организатор,
руководитель
юнармейского отряда
«Гвардейцы».

куратор коворкинг-студии



- ✓ Институт изучения детства, семьи и воспитания РАН;
- ✓ Отдел опеки и попечительства Администрации г. Бийска;
- ✓ МУ МВД России «Бийское»;
- ✓ АНО «Центр содействия воспитанию детей и молодежи «Алтайпатриоцентр»;
- ✓ КГБУЗ «Наркологический диспансер, г. Бийск»;
- ✓ Органы власти (Министерство образования и науки Алтайского края, Администрация г. Бийска);
- ✓ Комиссия по делам несовершеннолетних и защите их прав Администрации г. Бийска;
- ✓ МБУ «Городской дворец культуры» и др.



Результатом работы методического полигона станет создание единой региональной методической площадки по совершенствованию воспитательной деятельности в ПОО

Механизм функционирования воспитательной практики



Сопровождение
Консультирование



Программа взаимодействия с партнерами
(по направлениям)



Обучение



Кадровый резерв
Повышение квалификации
(навыки, опыт, трансляция и тиражирование)



Стандартные кейсы
Методические рекомендации



Единая методика мониторинга



Тьютерство
Менторство

Методический полигон «PROактивность»

Задача 1: создание организационно- методических условий реализации (2022)

- формирование структуры полигона, разработка основных локальных документов, подача заявки для заключения соглашения с ФГБНУ «Институт изучения детства, семьи и воспитания РАН»;
- формирование команды и её обучение;
- создание на сайте колледжа (нормативная документация, планы, программы) и в социальных сетях страницы полигона.

Задача 2: практическая реализация (2023-2024)

- создание консультативного центра для родителей, что поможет расширить информационно-просветительскую поддержку законных представителей обучающихся через оказание методической, психолого-педагогической, диагностической и консультативной помощи;
- создание ментор-студии - методическая помощь и консультирование по различным направлениям воспитательной работы в ПОО, предоставление информационного и материально-технического пространства, организация и проведение полигонов-воспитания, деловых встреч, круглых столов и т.п.;
- создание коворкинг-центр - всестороннее удовлетворение потребностей в интеллектуальном, духовно-нравственном, физическом и профессиональном совершенствовании. Консолидация деятельности по профилактике социально неодобряемого поведения обучающихся.

Задача 3: обобщение и распространение результатов, полученных в ходе реализации (2025)

- подготовка презент-пакета инновационного опыта;
- организация и проведение стажёрских практик для педагогов региона;
- разработка различных методических рекомендаций по направлению деятельности полигона.

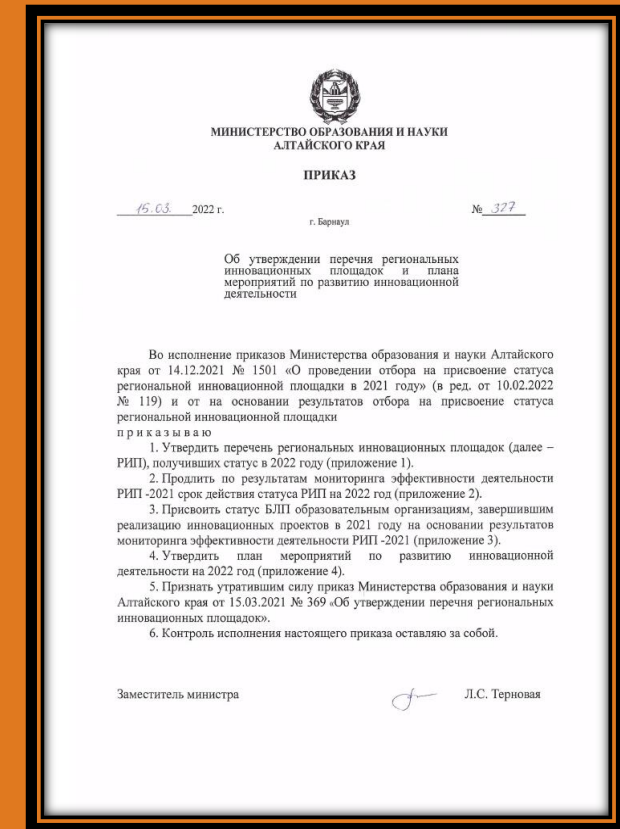
Диплом III степени Фестиваля инновационных образовательных проектов учреждений профессионального образования Алтайского края в номинации «Лучшая инновационная идея»



Представление проекта на Днях образования и науки на Алтае -2022



Присвоен статус Региональной инновационной площадки (приказ Минобра АК №327 от 15.03.2022 г.)



Более 20 педагогов из 15 образовательных организаций Алтайского и Приморского края, республики Чувашия, Московской, Кемеровской, Томской, Тюменской областей и города Москвы присылали разработанные педагогические идеи по 11 направлениям работы

Проведение стажерской практики, в которой приняли участие 58 педагогов и специалистов из 20 организаций профессионального образования Алтайского края и Томской области



В рамках работы Ментор-студии прошел круглый стол с руководством Бийской полиции и представителями средних профессиональных и высших учебных организаций



Ссылка на публикации, связанные с реализацией практики

<https://www.bgtc.su/obrazovanie/regionalnaya-innovacionnaya-ploshhadka/kommentarii-po-proektu-sistema-raboty-s-odarennymi-i-talantlivymi-studentami-bijskogo-gosudarstvennogo-kolledzha/>

<https://www.bgtc.su/sveden/v-altajskom-krae-proshla-stazherskaya-praktika-dlya-pedagogov-po-organizaczii-i-provedeniyu-profilakticheskoy-raboty-v-obrazovatelnoj-organizaczii/>

<https://www.bgtc.su/sveden/v-altajskom-krae-podveli-itogi-mezhregionalnogo-foruma-poyu-moyo-otechestvo-2/>

http://www.educaltai.ru/news/professional/68100/?sphrase_id=408606

http://www.educaltai.ru/news/professional/65844/?sphrase_id=408606

Показатель	Планируемые показатели	2022 год
Общее количество участников	Не менее 5000	615
Стажерская практика для педагогов (количество практик/ количество участников/ количество организаций)	Не менее 5/450/25	1/82/20
Количество проведенных мероприятий	Не менее 10	3
Количество мероприятий транслирования опыта на регион	Не менее 15	4
Количество методических разработок	Не менее 10	2
Количество отзывов об опыте практики	Не менее 100	21
Освещенность в СМИ	Не менее 30	20
Количество социальных партнеров	Не менее 15	4